

# AnnCat – Descriptions analytiques

## 1 Introduction

Ce document fournit une procédure simplifiée pour créer des entrées analytiques. Cette fonctionnalité peut être utilisée pour décrire divers types d'information; en général, ce qui a trait aux parties descriptives d'une oeuvre comme des notices distinctes. Ainsi elle peut être utilisée par exemple pour décrire des titres d'un support musique (LP, cassette audio, CD) aussi bien que des articles de livres ou de périodiques.

Dans le monde des bibliothèques cette façon de décrire des parties d'un tout est connue comme « catalogage analytique » ou « entrées de descriptions analytiques ». Dans ce document on utilise les termes « notice maître » et « entrées analytiques ». La procédure est expliquée à l'aide d'un exemple particulier de catalogage analytique pour un CD au *format Smart*. La « notice maître » est le CD, l'« entrée analytique » est le titre sur le CD.

L'AFO 153 Gestion des grilles de saisie pour les notices bibliographiques et l'AFO 111 Catalogage sont les deux AFOs adéquates pour le catalogage analytique.

### Remarque importante

Cette fonction n'est disponible que pour les formats Smart et Unimarc. Elle n'est pas compatible avec MARC21.

## 2 Paramétrage dans l'AFO 153

Dans la Gestion des grilles (AFO 153) vous pouvez définir des grilles spécifiques, on utilise dans cet exemple CDmaster et CDtrack :

V-smart [ 2.0 ] - Windows Internet Explorer

Id: 1.23003/6344 Utilisateur: Tineke Localisation: PNB/BD AFO: 153

Paramètres | Quitter | ?

Grilles de saisie définies

No.	Nom de grille	Format	Type de grille	Actif	A utiliser pour	Grille liée	Commentaires
<input type="checkbox"/>	1 ldaughter	UniMarcB	Public	Oui			
<input type="checkbox"/>	2 lmother	UniMarcB	Public	Oui		ldughter	
<input type="checkbox"/>	3 AA	UniMarcB	Public	Oui			
<input type="checkbox"/>	4 AAA	UniMarcB	Mot de passe	Oui			
<input type="checkbox"/>	5 AAAA	UniMarcB	Mot de passe	Oui			
<input type="checkbox"/>	6 AMONO	UniMarcB	Public	Oui			
<input type="checkbox"/>	7 AMONO2	UniMarcB	Public	Oui			
<input type="checkbox"/>	8 Australian Fiction	Smart	Public	Oui			
<input type="checkbox"/>	9 Australian Non-Fiction	Smart	Public	Oui			
<input type="checkbox"/>	10 BSNF	MARC21/B	Public	Oui			
<input type="checkbox"/>	11 BSNFIC	MARC21/B	Public	Oui			
<input type="checkbox"/>	12 BSNVIDEO	MARC21/B	Public	Oui			
<input type="checkbox"/>	13 CD's	Smart	Public	Oui			
<input type="checkbox"/>	14 CDMASTER	Smart	Public	Oui			
<input type="checkbox"/>	15 CDtrack	Smart	Public	Oui			
<input type="checkbox"/>	16 Default-Dublin Core	Dublin Core	Public	Oui			
<input type="checkbox"/>	17 Default-MARC21/B	MARC21/B	Public	Oui			
<input type="checkbox"/>	18 Default-MARC21/CI	MARC21/CI	Public	Oui			
<input type="checkbox"/>	19 Default-Marc21Bcustom	Marc21Bcustom	Public	Oui			
<input type="checkbox"/>	20 Default-Request	Request	Public	Oui			

Done

Local intranet 100%

CDMASTER.\*

Notice Actions Editer

**Langue** Langue de publ. eng [English]  
Langue orig.

**Titre** Titre principal  
Type de doc. 3 [CD]  
Titre parallèle  
Complém. du  
1ère resp.  
Autres resp.

**Auteur [pri.]** Fonction 040 [Artist]  
Nom de l'auteur  
Prénom  
Autorité  
Suffix

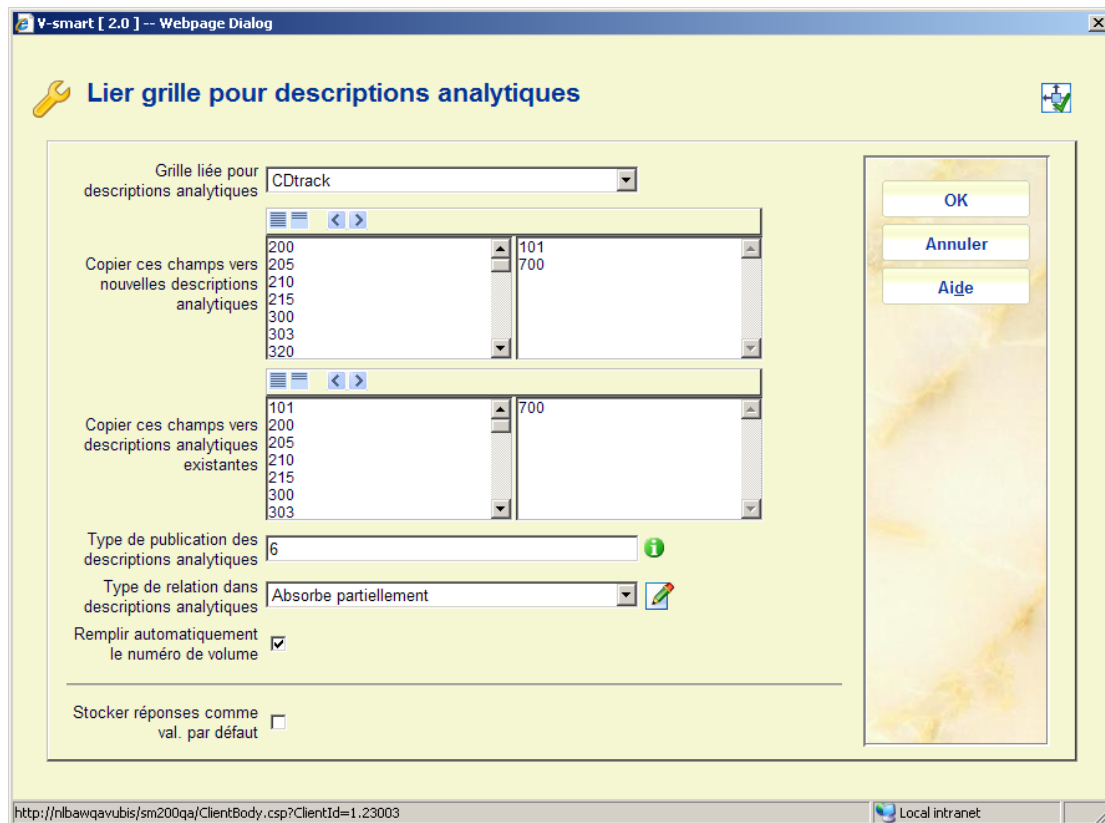
CDtrack.\*

Notice Actions Editer

**Langue** Langue de publ. eng  
Langue orig.

**Titre** Titre principal  
Type de doc. 35 [Track]  
Titre parallèle  
Complém. du  
1ère resp.  
Autres resp.

Une fois que les deux grilles ont été créées, vous devez établir un lien entre elles. Sélectionnez la grille « maître » puis l'option **Lier des analytiques**, un écran s'affiche :

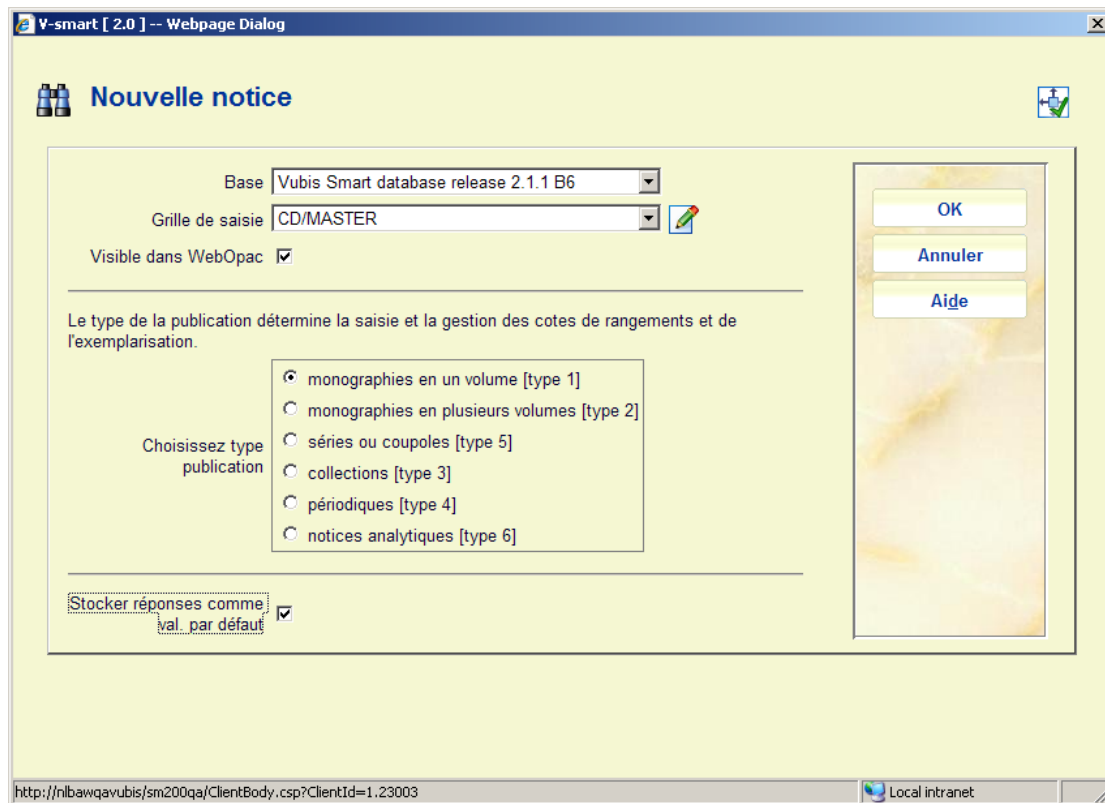


Sélectionner la bonne grille à partir de la liste déroulante **Lier grille pour descriptions analytiques**. Sélectionner le bon **Type de relation**, pour notre exemple au format Smart cela devra être paramétré sur « Absorbe partiellement ». Le type de publication pour notre exemple est 6, mais vous pouvez utiliser aussi bien d'autres types Voir l'aide de l'AFO 111 pour une explication de l'ensemble des 6 types de publication valides.

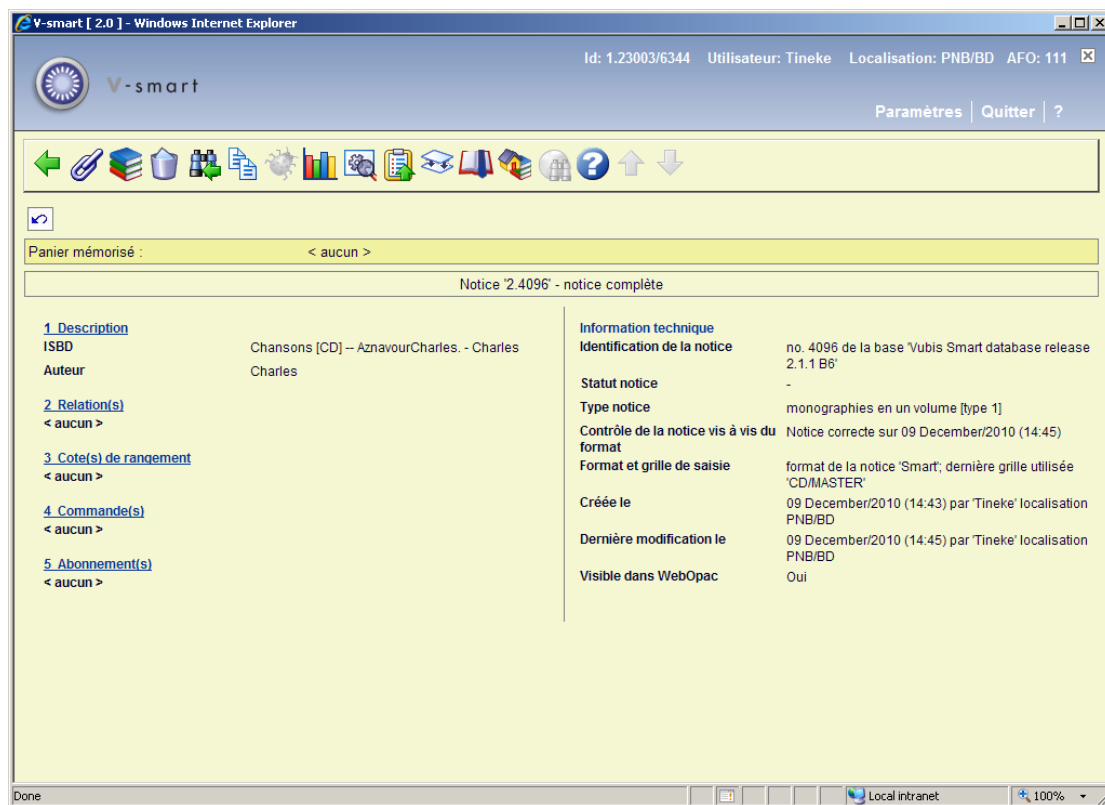
### 3 Catalogage dans l'AFO 111

Pour chaque notice créée ou éditée en utilisant une grille qui possède une grille lien définie comme décrit ci-dessus, il y aura une option pour créer des descriptions analytiques.

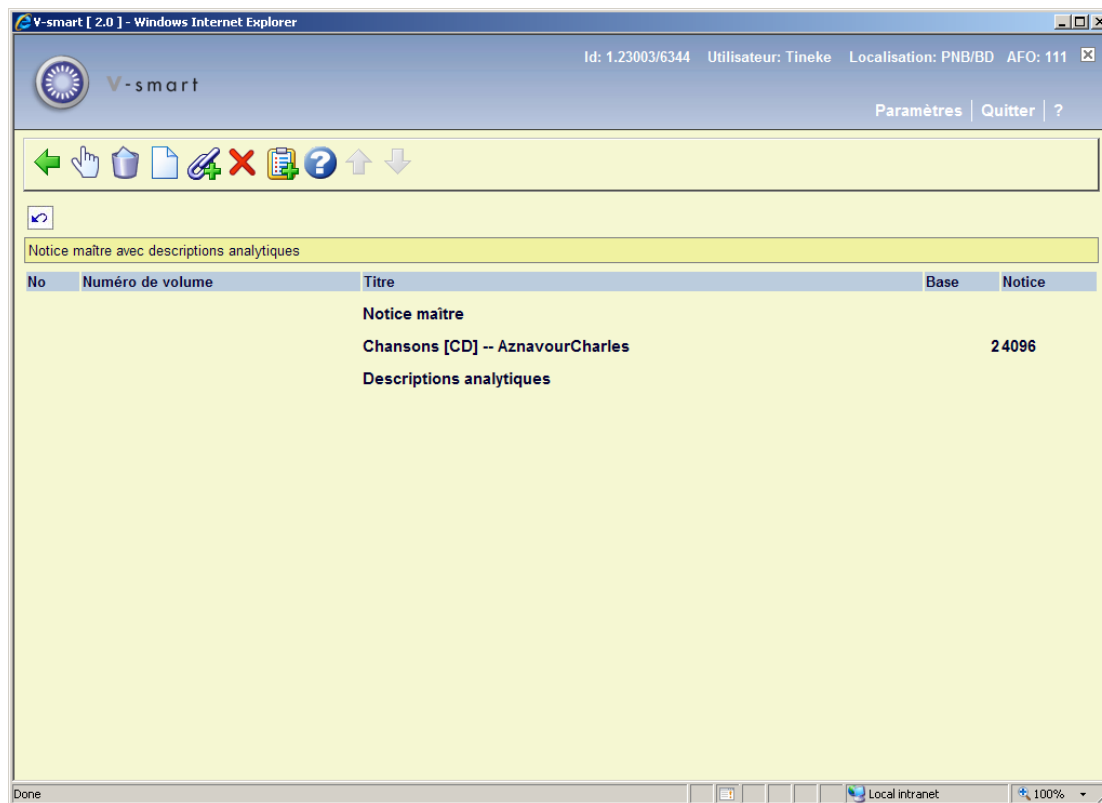
Nous avons créé, à titre d'exemple, une nouvelle notice en utilisant la grille CDmaster :



Pour notre exemple nous utilisons le type 1 (monographie), mais d'autres types sont tout aussi valables :



Une option supplémentaire est disponible sur l'écran **Lier des analytiques**. Après la sélection de cette option un nouvel écran s'affiche :



## Options de l'écran

**Modifier** : Sélectionnez une ligne puis cette option pour modifier cette description. Voir les sections sur les descriptions ajoutées et liées.

**Supprimer** : Sélectionnez une ligne puis cette option pour supprimer une description. Le système demande une confirmation.

**des analytiques** : Cliquez sur cette option pour créer une nouvelle notice à lier à la notice maître. Voir la partie 3.1.

**Lier des analytiques existantes** : Cliquez sur cette option pour créer un lien avec une notice existante. Voir la partie 3.2.

**Tout supprimer** : Cette action supprimera la notice maître (dans tous les cas) et les descriptions analytiques dans la mesure où elles n'ont pas d'autres relations avec des notices bibliographiques, un avertissement s'affiche :

Voulez-vous supprimer la notice maître et toutes les descriptions analytiques?

OK

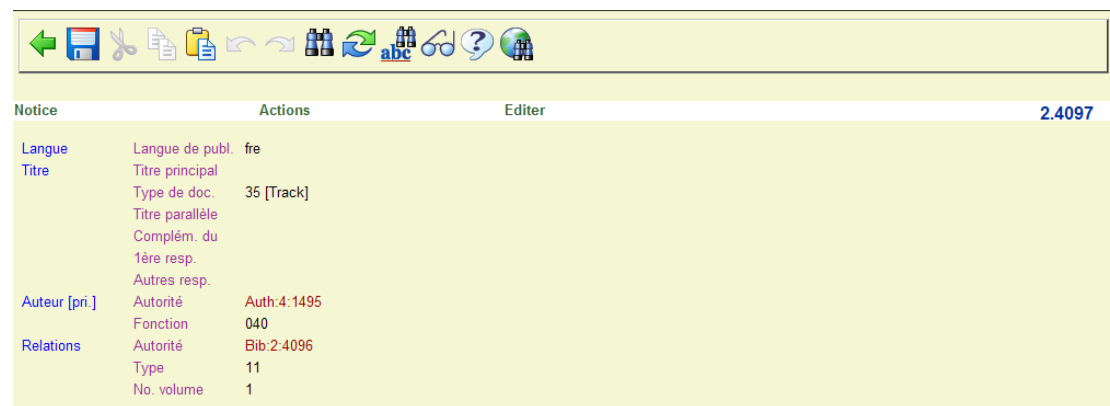
Annuler

**Notice dans un panier** : Sélectionner une ou plusieurs descriptions analytiques puis cette option pour les placer dans un panier

### 3.1 Ajouter des descriptions analytiques

Comme exemple, nous allons ajouter un titre du CD pour première entrée analytique.

Après que vous ayez sélectionné cette option l'application affiche l'éditeur de notice. La grille définie comme grille lien s'affiche :



Notice	Actions	Editer	2.4097
Langue	Langue de publ.	fre	
Titre	Titre principal		
	Type de doc.	35 [Track]	
	Titre parallèle		
	Complém. du 1ère resp.		
	Autres resp.		
Auteur [pri.]	Autorité	Auth:4:1495	
	Fonction	040	
Relations	Autorité	Bib:2:4096	
	Type	11	
	No. volume	1	

Deux types d'information sont déjà fournies :

- Les zones à copier, telles que définies dans l'AFO 153, sont remplies avec l'information extraite de la notice maître. Dans l'exemple, les zones langue (101), et premier auteur (700) sont copiées de la notice maître vers la description du titre (piste).
- La zone lien est créée et quelques valeurs essentielles sont déjà remplies. La zone lien dépend du format de notice et/ou du type de lien. Dans le format Smart la zone lien est toujours 900. Dans le format UNIMARC elle dépend du type de lien.

Optionnellement, selon les paramètres de l'AFO 153, la zone volume (habituellement \$v) peut être automatiquement remplie. Cela est pratique pour les CDs ou ce genre de documents, mais pas pour les articles de périodiques, elle est donc en option.

Le type de publication pour les entrées analytiques est automatiquement paramétré sur le type 6 (analytique) – comme spécifié dans la définition du lien dans l'AFO 153.

Saisissez le titre de la piste dans la zone appropriée et sauvegardez la notice.

Notice	Actions	Editer	2.4097
<b>Langue</b>	Langue de publ.	fre [Français]	
<b>Titre</b>	Titre principal	Annabelle	
	Type de doc.	35 [Track]	
<b>Auteur [pri.]</b>	Autorité	Auth:4:1495	
	Fonction	040 [Artiste]	
	Nom de l'auteur	Aznavour	
	Prénom	Charles	
<b>Relations</b>	Autorité	Bib:2.4096	
	Type	11 [Absorbe partiellement]	
	No. volume	1	
	Titre	Chansons	

Cliquez sur l'option **Retour** pour aller directement vers l'écran d'ensemble Analytique

Jusqu'à présent 3 titres ont été saisis :

v-smart [ 2.0 ] - Windows Internet Explorer

Id: 1.23003/6344 Utilisateur: Tineke Localisation: PNB/BD AFO: 111

Paramètres | Quitter | ?

Notice maître avec descriptions analytiques

No	Numéro de volume	Titre	Base	Notice
<b>Notice maître</b>				
<b>Chansons [CD] -- AznavourCharles</b>				<b>2 4096</b>
<b>Descriptions analytiques</b>				
<input type="checkbox"/>	1	1 Annabelle [Track] -- AznavourCharles		2 4097
<input type="checkbox"/>	2	2 Une enfant (de seize ans) [Track] -- AznavourCharles		2 4017
<input type="checkbox"/>	3	3 La mamma [Track] -- AznavourCharles		2 4018

Local intranet 100%

### 3.2 Lien des titres analytiques existant

Il est également possible de lier une notice existante à une notice « maître », ou de lier une entrée analytique à plusieurs notices « maître ».

Lorsque vous sélectionnez cette option l'écran de Recherche bibliographique standard s'affiche :

**Recherche d'une notice**

Standard No. système Z39.50

Rechercher

Avec méthode de recherche  Mots-clés  Feuilletage

Dans l'index

Langue

Publié avant

Publié en ou après

Localisation

Nature d'ouvrage

Date de création

Type de notice

Sous-localisation

Visible dans WebOpac

Stocker réponses comme val. par défaut

OK  
Annuler  
Aide  
Paniers  
Précédent  
WebOpac

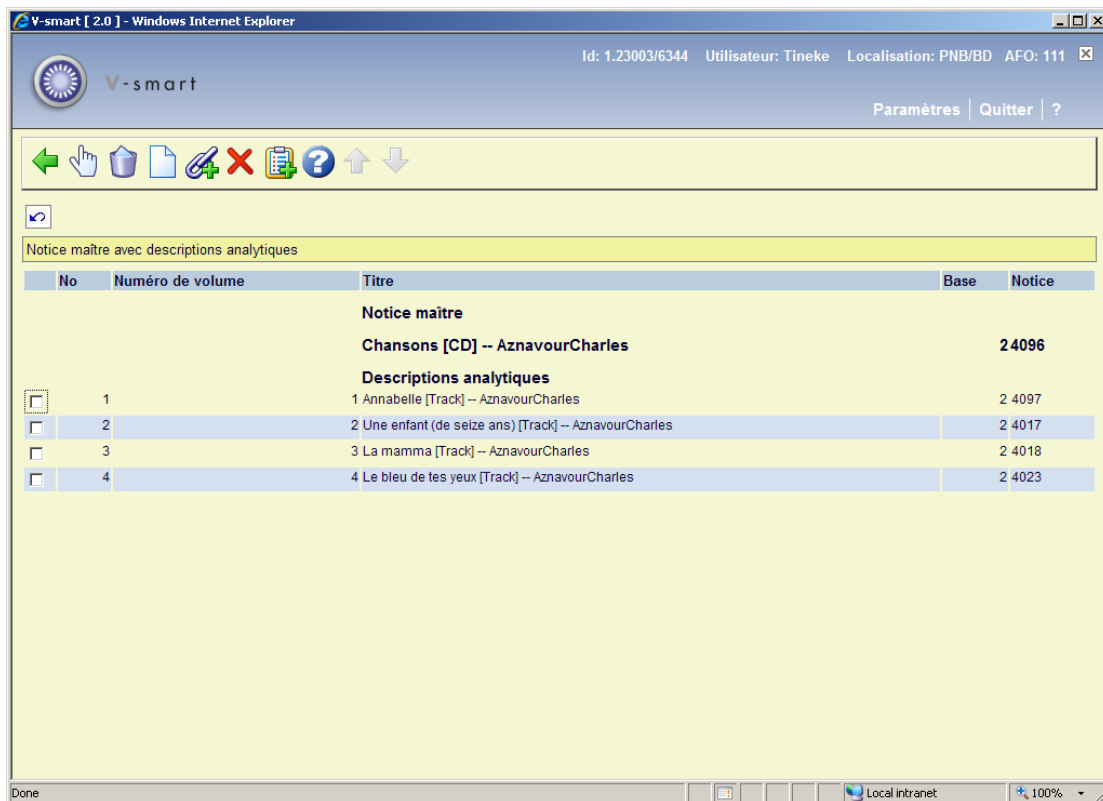
Recherchez une notice, cliquez dessus et le système ira directement vers l'éditeur de notices (pas dans l'écran résumé de la notice). Les zones à copier et la zone lien sont copiées comme défini.

Notice	Actions	Editer	2.4023
Langue	Langue de publ.	eng [Anglais]	
Titre	Type de doc.	35 [Track]	
	Titre principal	Le bleu de tes yeux	
Auteur [pri.]	Autorité	Auth:4:1495	
	Nom de l'auteur	Aznavour	
	Prénom	Charles	
Auteur [pri.]	Autorité	Auth:4:1495	
	Fonction	040	
Relations	Autorité	Bib:2:4096	
	Type	11	
	No. volume	4	

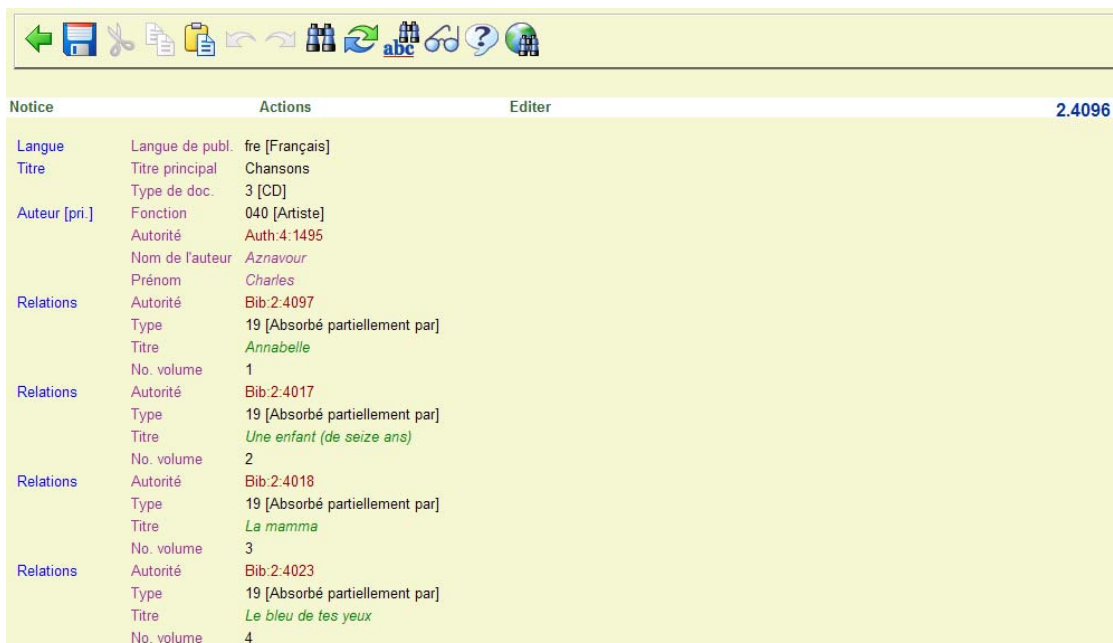
Notez que durant cette action, la grille lien est affichée même si la notice a utilisé une autre grille précédemment. Le contenu de la dernière grille utilisée n'est pas modifié. Ainsi lorsque vous éditer indépendamment plus tard cette notice, la grille sera différente.

Après la fin de l'édition, revenez à l'écran de recherche et cliquez sur **Annuler**, ce qui vous ramène vers l'écran Analytique, avec la nouvelle entrée affichée :





La notice maître a tous ses liens avec les entrées analytiques, il s'agit du type 19 [Absorbée partiellement par] :



Puisque cela est défini comme un type de lien réciproque, le numéro du type de lien dans l'entrée analytique est 11 :

Notice	Actions	Editer	2.4097
Langue	Langue de publ.	fre [Français]	
Titre	Titre principal	Annabelle	
	Type de doc.	35 [Track]	
Auteur [pri.]	Autorité	Auth:4:1495	
	Fonction	040 [Artiste]	
	Nom de l'auteur	Aznavour	
Relations	Prénom	Charles	
	Autorité	Bib:2.4096	
	Type	11 [Absorbe partiellement]	
	No. volume	1	
	Titre	Chansons	

Dans le WebOpac on obtiendra l'affichage suivant (selon bien sûr la grille utilisée) :

Description détaillée	
Titre	Chansons
Record Number	4096
Indication générale du type de document	CD
Auteur primaire	Charles Aznavour
	Indisponible

[Documents similaires](#)

Relations	
Absorbé partiellement par	4 Le bleu de tes yeux [Track] -- AznavourCharles
	3 La mamma [Track] -- AznavourCharles
	2 Une enfant (de seize ans) [Track] -- AznavourCharles
	1 Annabelle [Track] -- AznavourCharles

### Veillez noter

Vous pouvez également utiliser la méthode habituelle qui consiste à ajouter les liens entre les notices en saisissant l'étiquette 900 (format Smart) ou une étiquette 46X (format UniMARC) et sélectionner le type de lien adéquat. Cela *ne* dépendra *pas* d'une grille spécifique paramétrée pour lier les titres analytiques.

- **Document control - Change History**

<b>Version</b>	<b>Date</b>	<b>Change description</b>	<b>Author</b>
1.0	June 2009	creation part of 2.0 updates	